

Sumar piata

Piata bursiera a inchis in scadere ieri (BET -2.01%, BET-FI -2.92%). Volumele zilnice au fost de 22.80 mEUR, peste media ultimelor 12 luni de 10.08 mEUR, cu 6.72 mEUR pe piata DEAL. TLV (-1.66%, 5.56 mEUR), FP (-2.40%, 1.68 mEUR) si BRD (-2.82%, 1.55 mEUR) au fost cele mai tranzactionate.

Stiri companii

Transelectrica <TEL>

Pierderea neta a accelerat in 4Q '21 pana la 86.3 mRON, de peste zece ori mai mare decat in 4Q '20

In ultimul trimestru al anului 2021, operatorul local de retea a inregistrat o crestere de 24% a veniturilor din serviciul de transport la 342 mRON si si-a dublat veniturile totale la 1.46 mdRON (2.08x an/an). Cu toate acestea, cheltuielile pentru operarea sistemului au crescut de 3.24x an/an la 298 mRON, care au fost compensate partial de o scadere a altor cheltuieli de exploatare cu 83% an/an pana la 13.5 mRON. Ca urmare, compania a inregistrat o crestere in cheltuielilor operationale totale de 2.17x an/an pana la 1.57 mdRON. In ceea ce priveste rezultatul operational, acesta a coborat la o pierdere de 103 mRON (vs. o pierdere de 19.3 mRON in 4Q '20), ceea ce a cauzat o pierdere neta de 86.3 mRON (de peste zece ori mai mare decat in 4Q '20).

In ceea ce priveste intregul an, compania a inregistrat o crestere a veniturilor cu 58% an/an dar si o crestere in cheltuieli cu 71% an/an, realizand o pierdere neta de 5.5 mRON pentru intregul an.

Nuclearelectrica <SNN>

Vizita de lucru a delegatiei Guvernului Romaniei la Centrala Nuclearoelectrica Cernavoda a avut loc pe 14 februarie

Scopul vizitei a fost discutarea rolului energiei nucleare in strategia energetica a Romaniei si dezvoltarea programului nuclear romanesc. Prim-ministrul Nicolae Ciucu a declarat ca avand in vedere taxonomia recent aprobata de Comisia Europeana, Guvernul sustine proiectele de operationalizare a Unitatilor 3 si 4, cat si re tehnologizarea Unitatii 1. Totodata, Guvernul sustine accelerarea proiectelor de implementare a reactoarelor nucleare modulare de mici dimensiuni (SMR), considerand ca aceste proiecte vor contribui la independenta energetica a Romaniei, in acord cu viziunea europeana de protejare a mediului si reducere a emisiilor de dioxid de carbon.

Fondul Proprietatea <FP>

VUAN realizat in 31 ianuarie +2.4% luna/luna, +34.5% an/an, la 2.3161 RON, pierdere neta la 1M '22 de -199.0 mRON (vs. profit net de 137.7 mRON la 1M '21), discount fata de VUAN de 12.1%.

SIF Banat Crisana <SIF1>

VUAN realizat in 31 ianuarie +0.4% luna/luna, +17.7% an/an, la 6.655 RON, rezultat net la 1M '22 de -9.4 mRON (pierdere neta de 0.96 mRON in ianuarie 2021), discount fata de VUAN de 64.5%.

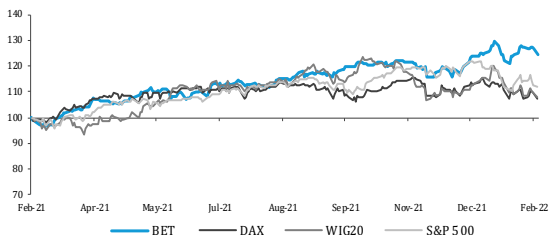
SIF Muntenia <SIF4>

VUAN realizat in 31 ianuarie +1.1% luna/luna, +26.2% an/an, la 2.5552 RON, rezultat net la 1M '22 de -5.8 mRON (vs. profit net de 38.7 mRON in ianuarie 2021), discount fata de VUAN de 41.7%.

Calendar	Referinta	Sursa	Ora	Data
Investitii directe	4Q '21	BNR	10:00	15 feb.
Pozitia investitionala int'l	4Q '21	BNR	10:00	15 feb.
SIF3 - Rezultate financiare	4Q '21	BVB		15 feb.
TEL - Rezultate financiare	4Q '21	BVB		15 feb.
CA in comer si servicii (populatie)	DEC	INSSE	09:00	16 feb.
Locuri de munca vacante	4Q '21	INSSE	09:00	17 feb.
Lucrarile de constructii	DEC	INSSE	09:00	17 feb.
1Y, emisiune 200 mRON (dsc)	FEB	MF		17 feb.

Sursa: BVB, BNR, INS, MF

BET vs. indici



Sursa: EquityRT, STOXX

Statistici Piata		Valoare	zi/zi	YTD
Capitalizare bursiera	mdEUR	29.7	-2.09%	41.92%
Lichiditate zilnica	mEUR	22.8	27.09%	370.31%

Indici		Valoare	zi/zi	YTD
BET	top 19 RO	13,104.7	-2.01%	33.65%
BET-XT	top 30 RO	1,138.1	-2.13%	30.57%
BET-TR	Romania	23,339.2	-2.02%	41.37%
WIG20	Polonia	2,161.8	-1.9%	9.0%
S&P 500	SUA	4,401.7	-0.4%	17.9%
DAX	Germania	15,114.0	-2.0%	10.2%
SSEC	China	3,428.9	-1.0%	0.4%

TOP 5 (+) BET-XT	zi/zi	TOP 5 (-) BET-XT	zi/zi
SNP	-0.11%	M	-4.87%
SIF5	-0.36%	SIF4	-4.79%
TGN	-0.69%	SIF3	-4.76%
BVB	-0.80%	TTS	-4.07%
EL	-1.00%	BRK	-3.53%

Sursa: EquityRT, BVB

Marfuri		Valoare	zi/zi	an/an
Petrol WTI COMEX	USD/bbl	95.5	2.5%	58.8%
Aur COMEX	USD/uncie	1,870.3	0.6%	2.8%
Cupru COMEX	USD/livra	4.51	0.0%	17.4%

Valute	Valoare	zi/zi	an/an
EUR/RON	4.9455	0.02%	1.5%

Piata Monetara	Valoare	an/an
Dobanda referinta	1.25%	-125pb
ROBOR 3M	3.55%	201pb
Titluri de stat 10Y	5.72%	282pb

Indicatori Macro	Nivel	Referinta
PIB (an/an)	5.60%	FY '21
IPC (an/an)	8.35%	ianuarie '22
Rata somajului	5.40%	decembrie '21

Sursa: INSSE, EUROSTAT, BNR, BVB, MF, ZF, profit.ro, AGERPRES, EquityRT

Fondul Proprietatea <FP>

A rascumparat un numar de 4.4 milioane de actiuni in suma de 9.1 mRON intre 7 si 11 februarie, la un pret mediu de 2.0768 RON/actiune, ramanand de rascumparat 791.6 mil. actiuni.

Bursa de Valori Bucuresti <BVB>, Life Is Hard <LIH>

Obligatiunile Life Is Hard in valoare de 4.5 mRON vor intra la tranzactionare pe piata SMT din 16 februarie.

Bursa de Valori Bucuresti <BVB>

Programul de rascumparare de actiuni va incepe pe 17 februarie. Compania va rascumpara pana la 60.4 mii actiuni (reprezentand 0.75% din capitalul social). Pretul maxim a fost stabilit la 35 RON/actiune. Programul a fost aprobat in AGEA din 19 aprilie 2021.

Macroeconomie

PIB a scazut cu 0.5% trim/trim in 4Q '21, dar a crescut cu 5.6% an/an in 2021.

Deficitul balantei comerciale a urcat cu 54% an/an pana la 17 mdEUR in 2021.

Investitiile Straine Directe in urcare la 7.25 mdEUR in 2021.

MinFin a atras 415 mRON (sub nivelul planificat de 500 mRON) in titluri de stat scadente in 2030 la un cost mediu 5.62% (in crestere cu 27 pb vs. oferta similara din ianuarie); raportul cerere/oferta a fost de 1.04x, in scadere de la 1.40x.

MinFin a atras 202mRON (sub nivelul planificat de 600 mRON) in titluri de stat scadente in 2025 la un cost mediu 4.99% (in crestere cu 7 pb vs. oferta similara din ianuarie); raportul cerere/oferta a fost de 1.24x, in crestere de la 1.10x.

Anexa – cifre cheie constituenți BET & SIFuri

	pret inchidere	Δ zi/zi	Δ an/an	EPS LTM*	P/E LTM*	profit net LTM	dividend brut	randament dividend	Δ an/an	ex-date	data platii	status
	(RON)	(%)	(%)	(RON)	(x)	(mRON)	(RON)	(%)	(%)			
ALR	1.98	-1.5%	-26.1%	0.05	38.5	36.7	-	-	n.m.	-	-	-
BRD	20.70	-2.8%	+46.4%	1.64	12.6	1,140.6	0.075	0.4%	n.m.	12 mai '21	04 iun. '21	aprobat
BVB	24.80	-0.8%	-2.0%	0.45	55.1	3.6	1.067	4.3%	+29.8%	09 iun. '21	22 iun. '21	aprobat
COTE	78.40	-2.5%	-14.8%	6.22	12.6	53.9	6.897	8.8%	-2.2%	07 iun. '21	24 iun. '21	aprobat
DIGI**	43.10	-3.4%	+22.4%	3.28	13.1	327.9	0.750	1.7%	+15.4%	02 iun. '21	14 iun. '21	aprobat
EL	9.90	-1.0%	-28.8%	0.18	54.1	63.4	0.730	7.4%	+0.7%	02 iun. '21	25 iun. '21	aprobat
FP	2.04	-2.4%	+26.0%				0.072	3.5%	+12.1%	27 mai '21	22 iun. '21	aprobat
							0.070	3.4%		05 aug. '21	27 aug. '21	aprobat
							0.060	2.9%		27 ian. '22	18 feb. '22	aprobat
M	21.50	-4.9%	+110.8%	0.80	26.8	106.8	-	-	n.m.	-	-	-
ONE	1.36	-3.1%	0.0%	0.10	13.1	266.5	0.023	1.7%	n.m.	27 sept. '21	11 oct. '21	aprobat
SFG	16.75	-2.0%	+3.4%	0.57	29.5	22.0	0.902	5.4%	n.m.	16 sept. '21	30 sept. '21	aprobat
SNG	36.65	-1.5%	+12.8%	3.79	9.7	1,462.3	1.790	4.9%	+11.2%	07 iun. '21	30 iun. '21	aprobat
SNN	44.75	-3.3%	+93.3%	2.86	15.7	862.2	1.565	3.5%	-5.3%	07 iun. '21	25 iun. '21	aprobat
SNP	0.46	-0.1%	+17.6%	0.04	12.2	2,140.6	0.031	6.7%	0.0%	13 mai '21	07 iun. '21	aprobat
TEL	20.30	-1.9%	-27.0%	0.59	34.6	43.0	0.870	4.3%	+81.3%	19 iul. '21	09 aug. '21	aprobat
TGN	216.50	-0.7%	-29.7%	5.60	38.7	65.9	8.140	3.8%	-47.4%	24 iun. '21	16 iul. '21	aprobat
TLV	2.67	-1.7%	+16.8%	0.32	8.5	1,993.0	0.079	3.0%	-31.1%	22 sept. '21	06 oct. '21	aprobat
TRP	0.95	-3.1%	+65.1%	0.02	46.6	44.6	0.130	13.6%	+500.0%	12 iul. '21	22 iul. '21	aprobat
TTS	21.20	-4.1%	0.0%	2.13	9.9	64.0	-	-	n.m.	-	-	-
WINE	15.35	-3.2%	-37.6%	1.72	8.9	68.8	1.300	8.5%	n.m.	19 aug. '21	09 sept. '21	aprobat
SIF1	2.36	-2.9%	-0.8%				-	-	n.m.	-	-	-
EVER	1.20	-2.8%	-11.4%				0.043	3.6%	-28.3%	18 mai '21	11 iun. '21	aprobat
SIF3	0.32	-4.8%	-8.0%				-	-	n.m.	-	-	-
SIF4	1.49	-4.8%	+75.7%				-	-	n.m.	-	-	-
SIF5	1.65	-0.4%	-13.7%				0.050	3.0%	-50.0%	13 iul. '21	30 iul. '21	aprobat

*LTM - ultimele patru trimestre; **DGI - profitul net calculat la cursul de schimb valutar de la sfarsitul perioadei de referinta; ***n.a. - inca nu s-a anuntat propunerea de repartizare a profitului; n.m. - nu se poate calcula.

Sursa: EquityRT, BTCP Research

Limitarea raspunderii

Acest raport este publicat in Romania de catre BT Capital Partners, o societate de servicii de investitii financiare ale carei activitati sunt reglementate si supravegheate de Autoritatea de Supraveghere Financiara (ASF).

Prezentul raport emis de BT Capital Partners sale are un caracter pur informativ si nu este conceput/prevazut in scopul utilizarii ca instrument auxiliar in procesul de luare a deciziilor de investitii si nici in scopul utilizarii acestuia in orice etapa a prestarii unor servicii sau activitati de investitii. Orice persoana care intelege sa foloseasca prezentul raport in procesul de luare a deciziilor de investitii, precum si utilizarea acestuia in orice etapa a prestarii unor servicii sau activitati de investitii, isi asuma in mod expres toate riscurile aferente, BT Capital Partners neavand nici o obligatie legala sau de orice alta natura fata de persoana in discutie ce ar deriva din publicarea acestui raport public. Cu alte cuvinte, prezentul raport publicat de BT Capital Partners nu trebuie interpretat ca: a) Oferta de vanzare/subscriere sau orice alt serviciu sau activitate de investitii cu privire la instrumentele financiare mentionate in rapoarte; b) Instrument de reclama pentru instrumentele financiare mentionate in rapoarte.

Informatiile care stau la baza prezentului raport au fost obtinute din surse publice, considerate, in limita datelor disponibile publice, relevante si de incredere cum ar fi: Institute de Statistica, Banci Centrale, Agentii Financiare & Organizatii Interne si Internationale, etc. Lista de mai sus nu este exhaustiva, BT Capital Partners avand dreptul sa modifice in orice moment si fara un preaviz prealabil sursele publice utilizate. Atragem insa atentia cu privire la faptul ca acuratetea/corectitudinea acestor informatii din surse publice nu poate fi verificata, atestata si/sau contestata de institutia noastra.

Opiniile analitice exprimate in prezentul raport reflecta punctul de vedere al analistilor la momentul publicarii, rezultat prin rationament independent, cu metode analitice specifice. Opiniile exprimate in prezentul raport pot sa nu coincida cu pozitia tuturor societatilor din grupul Bancii Transilvania. Opiniile au fost exprimate cu buna-credinta, fara omisiuni intentionate si in conditii limitate de acces la informatii: a existat acces doar la datele si informatiile facute publice de catre organisme si organizatii nationale si internationale. Prezentul raport nu contine si/sau nu este fundamentat pe date care pot sa fie considerate informatii privilegiate in sensul legii aplicabile, BT Capital Partners respectand in totalitate cerintele legale privind gestiunea informatiei privilegiate si cele privind prevenirea abuzului de piata, precum si a celor legate de conflictul de interese.

Atragem atentia cu privire la faptul ca prezentul raport nu reprezinta servicii sau activitati de investitii in sensul pachetului legislativ european MIFID II/MIFIR, astfel incat subliniem ca persoanele care folosesc informatiile din prezentul raport nu beneficiaza de protectia oferita de cadrul de reglementare mentionat mai sus, fiind singurii raspunzatori pentru orice potential prejudiciu rezultat din utilizarea acestei informatii. Prezentul raport al BT Capital Partners ar putea fi nepotrivit pentru unii investitori (in functie de situatia financiara, orizontul si obiectivele investitionale). Subliniem ca prezentul raport nu reprezinta o recomandare individuala si/sau personalizata unei anumite persoane sau grup de persoane de orice natura. Acest raport nu a fost emis la solicitarea unei terte parti fata de BT Capital Partners si/sau in legatura cu realizarea uneia sau mai multor tranzactii cu instrumente financiare. Valoarea instrumentelor financiare la care se face referire in prezentul raport fluctueaza in timp, iar performanta trecuta nu constituie sub nicio forma un indicator pentru performanta viitoare. Totodata, subliniem faptul ca investitiilor le sunt asociate factori de risc, care nu sunt totalmente explicitati in prezentul raport. Altfel spus, BT Capital Partners sau orice colaborator nu sunt responsabili pentru niciun fel de pierdere directa si/sau potentiala, rezultata din utilizarea elementelor publicate in acest raport.

Prezentul raport poate fi modificat oricand fara o notificare prealabila, BT Capital Partners rezervandu-si dreptul de a intrerupe publicarea fara aviz prealabil.

Remuneratia autorilor prezentului raport nu este in niciun fel influentata de opiniile exprimate in cadrul acestuia.

BT Capital Partners, angajatii sau colaboratorii sai sau ai grupului din care face parte pot avea expunere pe orice instrument financiar analizat in acest raport.

Reproducerea totala sau partiala a acestui raport este permisa doar prin mentionarea sursei.

Arhiva rapoartelor de analiza publice emise de BT Capital Partners poate fi consultata accesand <http://btcapitalpartners.ro/analize/>.

© 2018 SSIF BT Capital Partners

Data primei publicari: 15 februarie 2022, 10:00

Data primei diseminari: 15 februarie 2022, 10:10

Contact

Echipe de Research

research@btcapitalpartners.ro

T: +40 374 778 842

BT Capital Partners - Sediul Central

Str. Constantin Brancusi 74-76

Cluj-Napoca, Romania

Sediul Regional Bucuresti

Soseaua Bucuresti Ploiesti nr. 43, etaj 4,

Sector 1, Bucuresti, Romania

Banca Transilvania Financial Group



BTCP Trading

Florin Cazan / Director Vanzari si Trading Retail @ BTCP

florin.cazan@btcapitalpartners.ro

T: +40 374 778 052

M: +40 722 352 342

BTCP Equity Research

Irina Răilean, CFA / Sef Departament Analiza

irina.railean@btcapitalpartners.ro

T: +40 374 778 842

Vlad Podea / Analist Financiar

vlad.podea@btcapitalpartners.ro

T: +40 374 778 025

Dumitru Procopovici / Analist Financiar Junior

dumitru.procopovici@btcapitalpartners.ro

T: +40 374 778 843

Iustin Terciu / Analist Financiar Junior

iustin.terciu@btcapitalpartners.ro

T: +40 374 778 841

BT Macro Research

Andrei Rădulescu, PhD / Director Analiza Macroeconomica

andrei.radulescu@btrl.ro

T: +40 371 525 064

M: +40 757 035 080