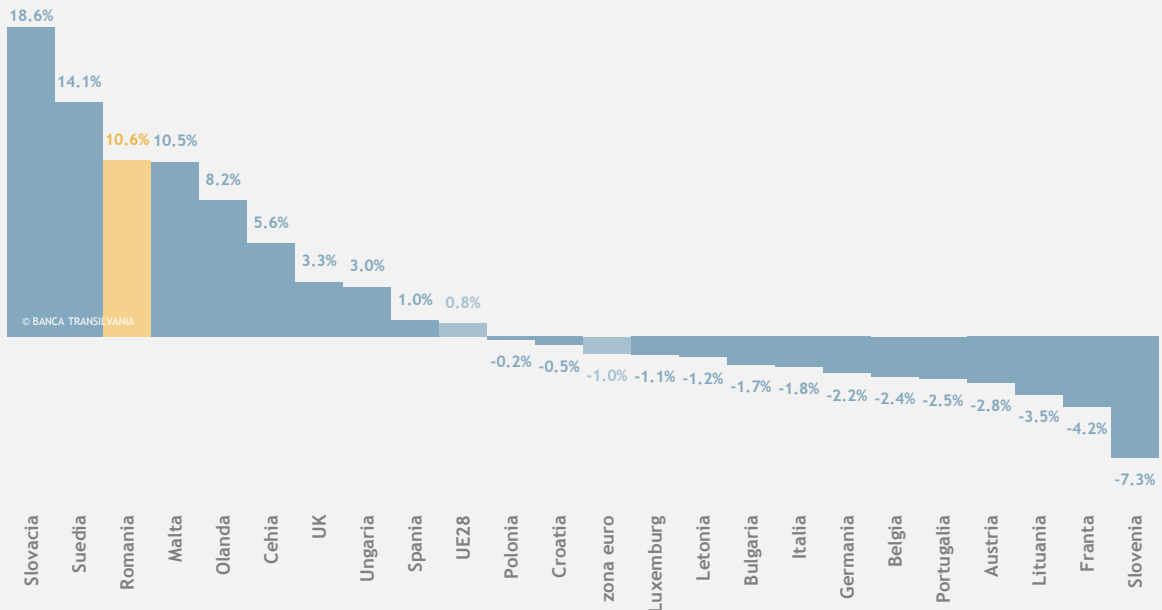


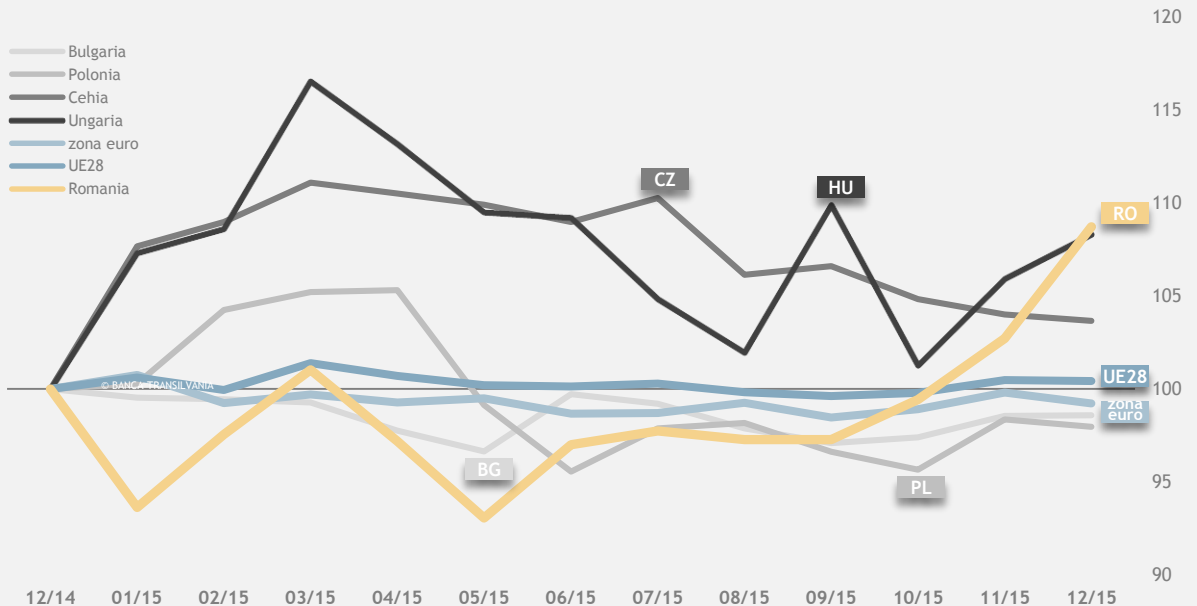
## Romania a avut unul dintre cele mai dinamice sectoare de constructii din UE in 2015

Cea mai mare parte a cresterii de 10.6% din 2015 a fost realizata in ultimul trimestru

dinamica volumului lucrarilor de constructii in 2015 la nivelul UE [%]



evolutia indicilor volumului de constructii in 2015 in tarile din regiune [12/14=100]



BVB Romania

## BET • Confirmare pozitiva obtinuta la 6,400

PRAG CHEIE	6,400
OBIECTIVE/REZISTENTE	6,700; 6,900
SUPPORT MAJOR	6,000
SUPPORT SECUNDAR	5,850

Piata locala a avut parte de o saptamana de cresteri, sedinta de vineri consemnand chiar penetrarea rezistentei de la 6,400 - confirmarea pozitiva de care aveam nevoie pentru a concluda ca valul C de la maximele din noiembrie s-a incheiat pe 11 februarie, dupa al doilea test la pragul psihologic 6,000.

Evolutia din aceasta saptamana ar trebui sa confirme scenariul pozitiv si sa aduca noi cresteri pe piata, dar, pe de alta parte, dat fiind ca indicele BET nu a apucat sa urce foarte mult peste 6,400, nu excludem nici reactii negative pasagere. In mare, tintim la recuperari pana la 6,700, respectiv 6,900 in perioada urmatoare (scenariu conditionat inasa de nivelul 6,000, sub care preturile nu au voie sa revina).



BET zilnic+SMA50/100

WBAG Austria

## ATX • Staruie la rezistentele cheie 2,150-2,220

REZISTENTA MINORA	2,150
REZISTENTE CHEIE	2,220
SUPPORT MINOR	2,050
SUPPORT CHEIE	1,950

Piata austriaca a avut parte de o saptamana mai putin dinamica, indicele ATX mentinandu-se la zona de rezistenta cheie 2,150-2,220, fara sa reuseasca sa o forteze cu adevarat.

Astfel, inca ne lipseste confirmarea incheierii fazei negative la minimele din 11 februarie si, ca atare, ramanem prudenti pentru moment.

Dar chiar si asa, cat timp preturile se mentin peste suportul minor 2,050, putem spune ca balanta inclina in favoarea unei evolutii pozitive in perioada urmatoare.



ATX zilnic+SMA50/100

# DAX • Poate inca recupera pana la 9,700 sau chiar 10,000

OBIECTIV MINIM	9,700
REZISTENTA CHEIE	10,000
SUPPORT MINOR	9,000
SUPPORT MAJOR	8,700

Si pe piata germana am avut mai degraba o saptamana de consolidare, in care indicele DAX si-a conservat punctele castigate in raliul din a doua parte a lunii.

Ramanem la parerea ca atata timp cat indicele pietei germane evolueaza peste pragul 9,000, perspectiva pe termen scurt este pozitiva si putem asista la aprecieri pana la 9,700 sau chiar pana la pragul psihologic 10,000.

Acolo va urma testul cel mai important in evaluarea miscarii pozitive actuale de pe bursa germana si, deci, va conta foarte mult cum vor reactiona preturile - se vor consolida pentru a forta in cele din urma peste sau vor reactiona negativ, reluandu-si scaderile?



DAX zilnic+SMA50/100

# FTSE100 • La rezistenta cheie 6,100

REZISTENTA CHEIE	6,100
REZISTENTE SECUNDARE	6,300; 6,500
SUPPORT MINOR	5,800
SUPPORT MAJOR	5,700

Piata pare sa evolueze conform asteptarilor, in sensul ca indicele britanic FTSE intampina rezistenta la 6,100 si, foarte probabil, ii va mai lua ceva timp pana sa invinga nivelul definitiv.

Nou fata de analiza precedenta este suportul minor de la 5,800, conturat ceva mai aproape decat cel major de data trecuta, de la 5,700.

Putem afirma ca atata vreme cat preturile evolueaza peste cele doua suporturi, sansele sunt in favoarea unei evolutii pozitive pentru bursa londoneza in perioada urmatoare. Dar, totusi, e important sa obtinem o confirmare pozitiva in plus, la 6,100, cu atat mai mult cu cat pe aici vin si cele doua medii mobile.



FTSE100 zilnic+SMA50/100

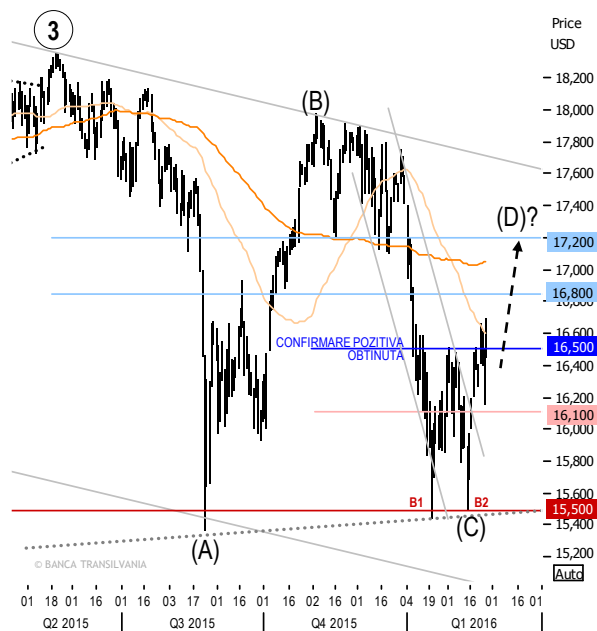
## DJIA • Confirmare pozitiva obtinuta la 16,500

PRAG CHEIE	16,500
OBIECTIVE/REZISTENTE	16,800; 17,200
SUPPORT MINOR	16,100
SUPPORT CRITIC	15,500

Indicele american DJIA a reusit saptamana trecuta sa inchida peste nivelul de confirmare pozitiva de la 16,500, validand astfel scenariul unei recuperari in perioada urmatoare pana la 16,800, chiar 17,200.

Deocamdata ramanem la scenariul unui triunghi simetric de ansamblu (inceput la maximele din mai 2015), in cadrul caruia parcurgem o subdiviziune in crestere, respectiv valul **(D)** - din acest motiv nu mizam pe cresteri mai mari de 17,200.

De cealalta parte urmarim suportul minor 16,100, care ar trebui sa faca fata in eventualitatea unor reactii negative pe parcurs.



DJIA zilnic+SMA50/100

## NIKKEI225 • Preturile forteaza peste rezistenta 16,000

OBIECTIV/REZISTENTA MINORA	16,800
REZISTENTA MAJORA	17,200
SUPPORT MINOR	15,700
SUPPORT MAJOR	14,500

Si indicele nipon a invins saptamana trecuta rezistente importante, reusind sa urce peste pragul cheie 16,000, lucru care inseamna ca piata are cale libera cel putin pana in zona lui 17,000 (16,800-17,200).

Desigur, acest scenariu este conditionat de suportul de la 15,700, care trebuie sa ramana intact daca e ca Nikkei sa continue recuperările in perioada ce urmeaza.



N225 zilnic+SMA50/100

## ANALIZA

### Dan Rusu, CMT

Analist Financiar Senior | Banca Transilvania  
 (+4)0264.430.564 int325 | (+4)0264.407.150 | (+4)0757.080.536  
 dan.rusu@bancatransilvania.ro

### dr. Andrei Rădulescu

Economist Senior | Banca Transilvania  
 (+4)021.405.5938 | (+4)0754.035.080 | (+4)0730.727.516  
 andrei.radulescu@bancatransilvania.ro

### Marius Tiberiu Mureșan

Analist Investitii | BT Asset Management  
 (+4)0264.301.920 | (+4)0741.200.052  
 mariustiberiu.muresan@btam.ro

## VANZARI & TRANZACTIONARE

### Călin Condor

Director Adjunct - Directia Trezorerie | Banca Transilvania  
 (+4)0264.301.009 | (+4)0264.301.453 | (+4)0264.301.199  
 calin.condor@bancatransilvania.ro

### Cosmin Bota

Director Adjunct Operatiuni Brokeri | BT Securities  
 (+4)0264.430.564 | (+4)0264.431.718 | (+4)0744.572.402  
 cosmin.bota@btsecurities.ro

### Aurel Bernat

Director Vanzari | BT Asset Management  
 (+4)0264.301.618 | (+4)0730.075.128  
 aurel.bernat@btam.ro

# Grupul Financiar Banca Transilvania



- cursuri spot - operatiuni cont [acceseaza AICI](#)
- depozite - persoane juridice [acceseaza AICI](#)
- cursuri case de schimb [acceseaza AICI](#)
- titluri de stat si eurobonduri [acceseaza AICI](#)



- tranzactionare online pe bursele din Bucuresti si Viena [acceseaza AICI](#)
- credite marja [acceseaza AICI](#)
- administrare discreționara [acceseaza AICI](#)
- imprumuturi de actiuni pentru vanzarea in lipsa [acceseaza AICI](#)



- fonduri de venit fix in lei sau euro [LEI sau EUR](#)
- fonduri mixte (max. 20% actiuni) [acceseaza AICI](#)
- fonduri de actiuni (indice sau fara reper) in lei sau euro [LEI sau EUR](#)



- finantari rapide catre persoane fizice, credite de consum pentru nevoi personale sau pentru achizitii in rate in locatiile comerciantilor parteneri [acceseaza AICI](#)



- acces rapid si simplificat la suport financiar in vederea achizitiei de bunuri de folosinta indelungata; se adreseaza persoanelor juridice, companii mici, mijlocii si corporate [acceseaza AICI](#)



- solutii de finantare si management pentru folosinta autovehiculelor, impreuna cu administrarea externalizata a tuturor operatiunilor de care depinde functionarea flotei auto [acceseaza AICI](#)

#### LIMITAREA RASPUNDERII

Acest raport este publicat in Romania de catre Banca Transilvania/subsidiarele sale, o institutie financiar-bancara ale carei activitati sunt reglementate si supravegheate consolidat de Banca Nationala a Romaniei (BNR) si Autoritatea de Supraveghere Financiara (ASF).

Rapoartele de analiza emise de Banca Transilvania si subsidiarele sale au un caracter pur informativ, pot fi utilizate ca instrumente auxiliare in procesul de luare a deciziilor de investitii si sunt trimise periodic. Cu alte cuvinte, analizele publicate de Banca Transilvania sau oricare dintre subsidiarele sale nu trebuie interpretate ca: a) Oferta de vanzare/subscriere la instrumente financiare mentionate in rapoarte; b) Instrument de reclama pentru instrumentele financiare mentionate in rapoarte. Informatiile care stau la baza acestor rapoarte au fost obtinute din surse publice, considerate relevante si de incredere: Institute de Statistica, Banci Centrale, Agentii Financiare & Organizatii Interne si Internationale, etc. Atragem insa atentia cu privire la faptul ca acuratetea/corectitudinea acestor informatii din surse publice nu poate fi verificata si/sau contestata de institutia noastra.

Opiniile analitice exprimate in rapoarte reflecta punctul de vedere al analistilor la momentul publicarii, rezultat prin rationament independent cu metode analitice specifice. Recomandarile emise pot sa nu coincida cu pozitia tuturor institutiilor din grupul Bancii Transilvania. Opiniile au fost exprimate cu buna-credinta, fara omisiuni intentionate si in conditii limitate de acces la informatii: a existat acces doar la datele si informatiile facute publice de catre organisme si organizatii interne si internationale.

Atragem atentia cu privire la faptul ca recomandarile din rapoartele de analiza ale Bancii Transilvania sau ale subsidiarelor sale ar putea fi nepotrivite pentru unii investitori (in functie de situatia financiara, orizontul si obiectivele investitionale). Valoarea instrumentelor financiare la care se face referire in analizele elaborate fluctueaza in timp, iar performanta trecuta nu constituie sub nicio forma un indicator pentru performanta viitoare. Totodata, subliniem faptul ca investitiilor le sunt asociate factori de risc, care nu sunt totalmente explicitati in rapoarte. Altfel spus, Banca Transilvania sau orice colaborator nu sunt responsabili pentru niciun fel de pierdere directa si/sau potentiala, rezultata din utilizarea elementelor publicate in raport.

Recomandarile emise pot fi modificate oricand fara o notificare prealabila, Banca Transilvania/subsidiarele sale rezervandu-si dreptul de a intrerupe publicarea fara aviz prealabil.

Remuneratia autorilor rapoartelor de analiza nu este in niciun fel influentata de recomandarile exprimate in cadrul acestora.

Banca Transilvania, angajatii sau colaboratorii sai sau ai subsidiarelor sale pot avea expunere pe orice instrument financiar analizat in raport.

Reproducerea totala sau partiala a acestui raport este permisa doar prin mentionarea sursei.

Arhiva rapoartelor de analiza emise de Banca Transilvania/subsidiarele sale poate fi consultata accesand link-ul urmator: [www.bancatransilvania.ro/rapoarte-de-analiza/](http://www.bancatransilvania.ro/rapoarte-de-analiza/).