

saptamanal de analiza tehnica a indicilor locali + internationali

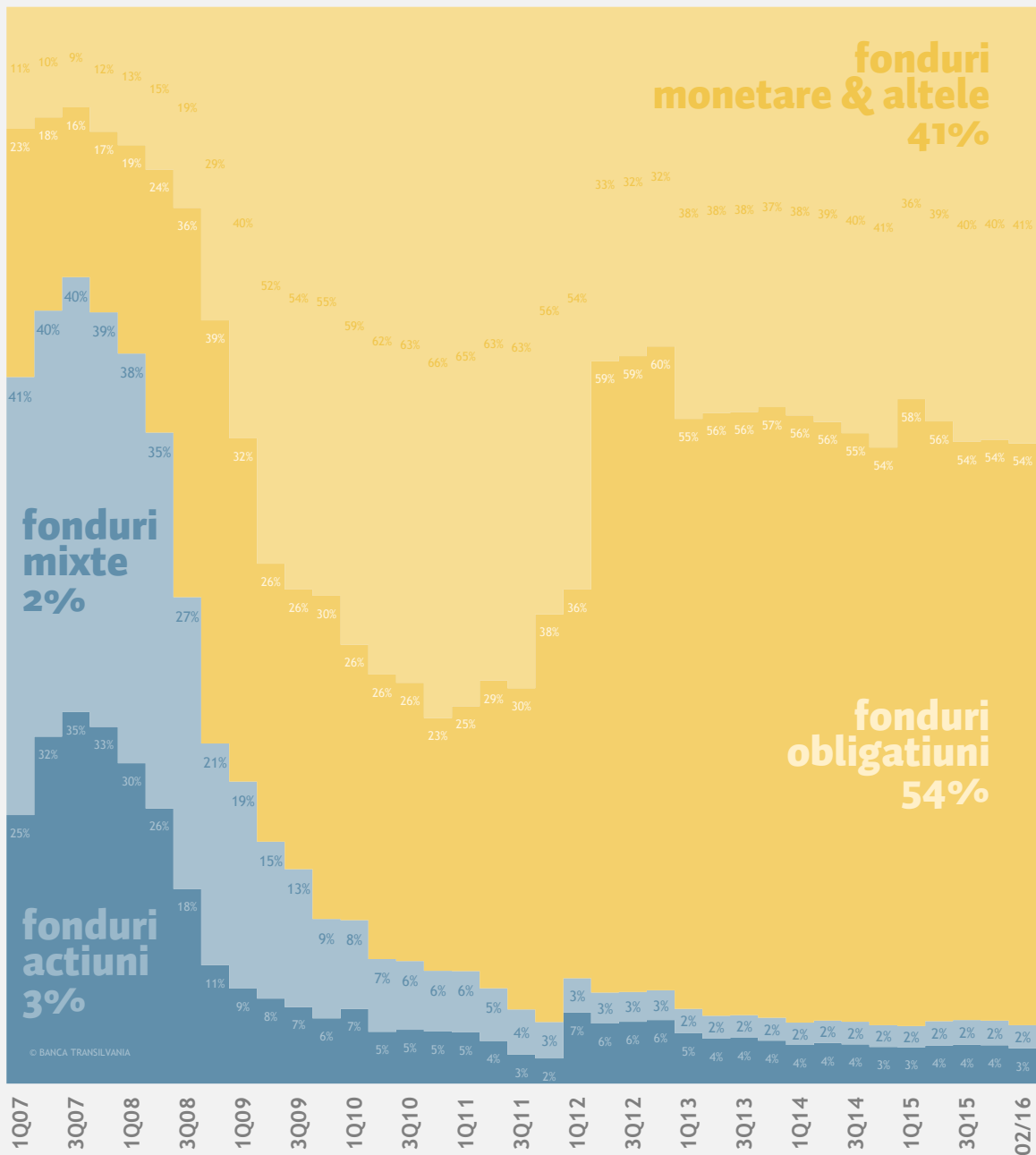
Dan Rusu, CMT - Analist Financiar Senior, Banca Transilvania  
dan.rusu@bancatransilvania.ro | (+4)0264.430.564 int325 | (+4)0757.080.536

FOCUS

## Fondurile deschise de investitii din Romania sunt inca puternic subexpuse la actiuni

Fondurile locale de investitii aveau in februarie o expunere de doar 3% pe actiuni

activele nete ale fondurilor deschise de investitii (incl. fondurile straine administrate local) distribuite pe tipuri de fonduri [%]



BVB Romania

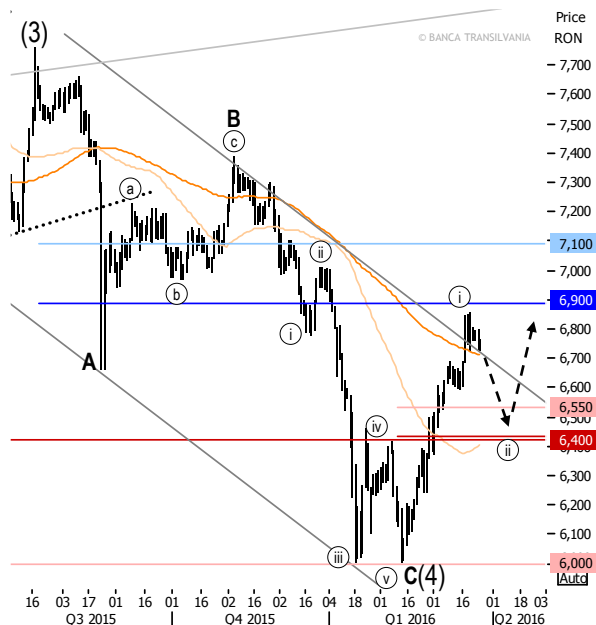
## BET • Ezita la rezistenta anticipata, 6,900

OBIECTIV II/REZISTENTA	6,900
REZISTENTA SECUNDARA	7,100
SUPPORT MINOR	6,550
SUPPORT MAJOR	6,400

Saptamana trecuta avertizam ca in contextul ritmului galopant al cresterilor recente, nu excludem stabilizari sau corectii minore din preajma nivelului 6,900, obiectivul numarul doi si totodata rezistenta.

Deocamdata am vazut piata stabilizandu-se aici, indicele BET batand usor in retragere in ultimele sedinte. In cazul in care se contureaza o reactie negativa cat de cat, am prevazut suporturi la 6,550, respectiv 6,400.

Oricum ar fi, perspectiva generala ramane optimista si tratam orice miscare negativa ca si corectie intr-un nou trend pozitiv.



BET zilnic+SMA50/100

WBAG Austria

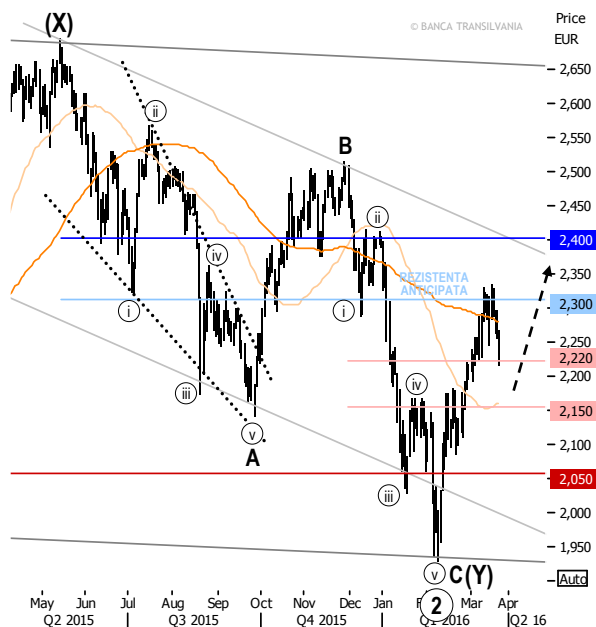
## ATX • Reactioneaza la rezistenta prevazuta, 2,300

REZISTENTA	2,300
OBIECTIV II	2,400
SUPPORT	2,220-2,150
SUPPORT EXTREM	2,050

**INDEXWATCH, 7 martie:** "Ca obiectiv pentru crestere avem acum nivelul 2,300, care are toate sansele sa furnizeze rezistenta, iar mai sus avem 2,400, nivel la care vine acum si linia superioara a canalului de trend descendent."

Asa cum am anticipat inca de la inceputul lunii, indicele ATX a urcat pana la 2,300 si a intampinat acolo rezistenta, inregistrand prima corectie semnificativa de la momentul relansarii, in februarie.

Nivelurile de suport relevante raman cele pe care le-am propus saptamana trecuta la 2,220 si 2,150. In mod ideal, piata ar trebui sa isi reia cresterea din zona formata de cele doua niveluri, dar nu putem exclude nici variante mai agresive ale corectiei. Mai concret, abia o cadere agresiva sub 2,050 ne-ar putea determina sa revizuim numerotarea de ansamblu pozitiva.



ATX zilnic+SMA50/100

## DAX • Rezistenta anticipata la 10,000 se face resimtita

REZISTENTA	10,000
OBIECTIV EXTREM	10,500
SUPPORT MINOR	9,500
SUPPORT MAJOR	9,150-9,000

**INDEXWATCH, 21 martie:** “Desi credem ca, in ansamblu, avem inca potential de apreciere pana la 10,500, pe termen scurt nu excludem ca pragul psihologic 10,000 sa puna presiune pe preturi si sa antreneze mici episoade corective. In aceasta eventualitate, avem prevazute prime suporturi la 9,500.”

Multiplele tentative esuate ale indicelui DAX de a penetra rezistenta critica 10,000 nu fac decat sa confirme asteptarile noastre privind corectii la acest nivel important - asta cu atat mai mult cu cat am avut de la minimele recente un tur de forta impresionant.

Dincolo de aceste reactii negative pe termen scurt inasa (pana la 9,500 probabil), ne mentinem optimismul privind capacitatea indicelui german de a reveni si mentine peste 10,000.



## FTSE100 • Pe trend pozitiv, cu suporturi la 5,950-5,850

OBIECTIV I/REZISTENTA	6,300
OBIECTIV II	6,500
SUPPORT	5,950-5,850
SUPPORT EXTREM	5,700

Pe bursa de la Londra nu s-a intamplat nimic semnificativ saptamana trecuta: indicele FTSE a continuat sa stagneze intre 6,100 si 6,200, cu putin sub obiectivul de la 6,300 si, totodata, semnificativ peste cele doua suporturi prevazute la 5,950-5,850.

Acestea raman nivelurile cheie de urmarit in eventualitatea in care saptamana aceasta aduce reactii negative mai pronuntate. Altfel, ne tinem de perspectiva noastra pozitiva, cu obiective la 6,300, respectiv la 6,500.



## DJIA • Reactie la rezistentele anticipate

REZISTENTA	17,700
OBIECTIV	18,300
SUPPORT I	17,200
SUPPORT II	16,800

**INDEXWATCH, 21 martie:** “[...] 17,700, unde avem atat un nivel Fibonacci, cat si ceea ce ar putea fi linia de trend superioara a unei formatiuni triunghiulare. Asteptam sa vedem cum vor reactiona preturile aici, fiindca sunt sanse mari ca dupa un asa tur de forta sa vedem daca nu corectii, macar un episod pasager de consolidare.”

Asteptarile noastre s-au confirmat, indicele american DJI s-a lovit de rezistente la 17,700 si e posibil sa inceapa aici o corectie sau in cel mai bun caz o consolidare, pauza in trendul ascendent. Nivelurile la care ne raportam in ipoteza unor corectii sunt cele mentionate in analiza precedenta, respectiv 17,200 si 16,800. Desi nu este neaparat sa vedem piata coborand pana aici, nu putem nici ignora ritmul agresiv si aproape neintrerupt al cresterii din ultima luna si jumtate. Suntem asadar precauti.



DJIA zilnic+SMA50/100

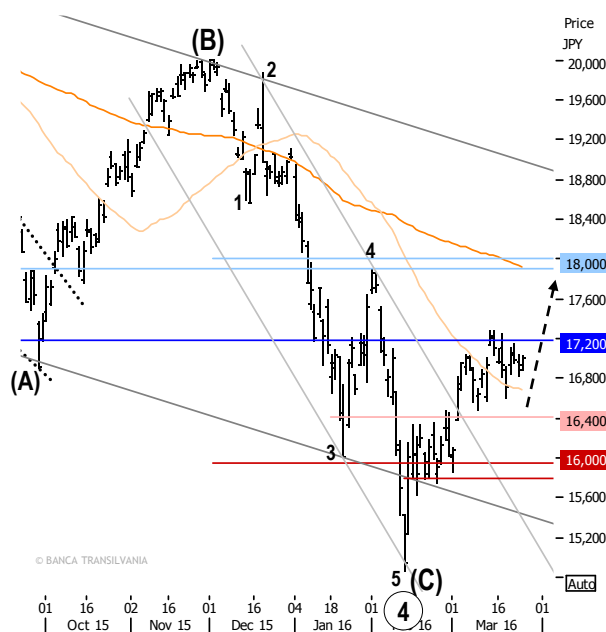
## NIKKEI225 • Peste 17,200 am avea confirmarea trendului pozitiv

REZISTENTA	17,200
OBIECTIV MAJOR	18,000
SUPPORT MINOR	16,400
SUPPORT MAJOR	16,000

Piata japoneza a stagnat saptamana trecuta in proximitatea rezistentei cheie 17,200, mentinandu-se totodata peste suportul 16,400, prevazut in analiza anterioara ca limita in eventualitatea unor miscari corective.

Cat timp indicele nipon se mentine sub 17,200 suntem precauti fiindca exista riscul conturarii unor reactii negative ceva mai semnificative decat stagnarea pe care am vazut-o in ultimele sedinte.

Odata invins acest nivel de rezistenta insa, vom avea o noua confirmare ca piata japoneza este pe trend ascendent si am putea vedea o recuperare pana la 18,000 in perioada urmatoare.



N225 zilnic+SMA50/100

## ANALIZA

### Dan Rusu, CMT

Analist Financiar Senior | Banca Transilvania  
 (+4)0264.430.564 int325 | (+4)0264.407.150 | (+4)0757.080.536  
 dan.rusu@bancatransilvania.ro

### dr. Andrei Rădulescu

Economist Senior | Banca Transilvania  
 (+4)021.405.5938 | (+4)0754.035.080 | (+4)0730.727.516  
 andrei.radulescu@bancatransilvania.ro

### Marius Tiberiu Mureșan

Analist Investitii | BT Asset Management  
 (+4)0264.301.920 | (+4)0741.200.052  
 mariustiberiu.muresan@btam.ro

## VANZARI & TRANZACTIONARE

### Călin Condor

Director Adjunct - Directia Trezorerie | Banca Transilvania  
 (+4)0264.301.009 | (+4)0264.301.453 | (+4)0264.301.199  
 calin.condor@bancatransilvania.ro

### Cosmin Bota

Director Adjunct Operatiuni Brokeri | BT Securities  
 (+4)0264.430.564 | (+4)0264.431.718 | (+4)0744.572.402  
 cosmin.bota@btsecurities.ro

### Aurel Bernat

Director Vanzari | BT Asset Management  
 (+4)0264.301.618 | (+4)0730.075.128  
 aurel.bernat@btam.ro

# Grupul Financiar Banca Transilvania



- cursuri spot - operatiuni cont [acceseaza AICI](#)
- depozite - persoane juridice [acceseaza AICI](#)
- cursuri case de schimb [acceseaza AICI](#)
- titluri de stat si eurobonduri [acceseaza AICI](#)



- tranzactionare online pe bursele din Bucuresti si Viena [acceseaza AICI](#)
- credite marja [acceseaza AICI](#)
- administrare discreționara [acceseaza AICI](#)
- imprumuturi de actiuni pentru vanzarea in lipsa [acceseaza AICI](#)



- fonduri de venit fix in lei sau euro [LEI sau EUR](#)
- fonduri mixte (max. 20% actiuni) [acceseaza AICI](#)
- fonduri de actiuni (indice sau fara reper) in lei sau euro [LEI sau EUR](#)



- finantari rapide catre persoane fizice, credite de consum pentru nevoi personale sau pentru achizitii in rate in locatiile comerciantilor parteneri [acceseaza AICI](#)



- acces rapid si simplificat la suport financiar in vederea achizitiei de bunuri de folosinta indelungata; se adreseaza persoanelor juridice, companii mici, mijlocii si corporate [acceseaza AICI](#)



- solutii de finantare si management pentru folosinta autovehiculelor, impreuna cu administrarea externalizata a tuturor operatiunilor de care depinde functionarea flotei auto [acceseaza AICI](#)

#### LIMITAREA RASPUNDERII

Acest raport este publicat in Romania de catre Banca Transilvania/subsidiarele sale, o institutie financiar-bancara ale carei activitati sunt reglementate si supravegheate consolidat de Banca Nationala a Romaniei (BNR) si Autoritatea de Supraveghere Financiara (ASF).

Rapoartele de analiza emise de Banca Transilvania si subsidiarele sale au un caracter pur informativ, pot fi utilizate ca instrumente auxiliare in procesul de luare a deciziilor de investitii si sunt trimise periodic. Cu alte cuvinte, analizele publicate de Banca Transilvania sau oricare dintre subsidiarele sale nu trebuie interpretate ca: a) Oferta de vanzare/subscriere la instrumente financiare mentionate in rapoarte; b) Instrument de reclama pentru instrumentele financiare mentionate in rapoarte. Informatiile care stau la baza acestor rapoarte au fost obtinute din surse publice, considerate relevante si de incredere: Institute de Statistica, Banci Centrale, Agentii Financiare & Organizatii Interne si Internationale, etc. Atragem insa atentia cu privire la faptul ca acuratetea/corectitudinea acestor informatii din surse publice nu poate fi verificata si/sau contestata de institutia noastra.

Opiniile analitice exprimate in rapoarte reflecta punctul de vedere al analistilor la momentul publicarii, rezultat prin rationament independent cu metode analitice specifice. Recomandarile emise pot sa nu coincida cu pozitia tuturor institutiilor din grupul Bancii Transilvania. Opiniile au fost exprimate cu buna-credinta, fara omisiuni intentionate si in conditii limitate de acces la informatii: a existat acces doar la datele si informatiile facute publice de catre organisme si organizatii interne si internationale.

Atragem atentia cu privire la faptul ca recomandarile din rapoartele de analiza ale Bancii Transilvania sau ale subsidiarelor sale ar putea fi nepotrivite pentru unii investitori (in functie de situatia financiara, orizontul si obiectivele investitionale). Valoarea instrumentelor financiare la care se face referire in analizele elaborate fluctueaza in timp, iar performanta trecuta nu constituie sub nicio forma un indicator pentru performanta viitoare. Totodata, subliniem faptul ca investitiilor le sunt asociate factori de risc, care nu sunt totalmente explicitati in rapoarte. Altfel spus, Banca Transilvania sau orice colaborator nu sunt responsabili pentru niciun fel de pierdere directa si/sau potentiala, rezultata din utilizarea elementelor publicate in raport.

Recomandarile emise pot fi modificate oricand fara o notificare prealabila, Banca Transilvania/subsidiarele sale rezervandu-si dreptul de a intrerupe publicarea fara aviz prealabil.

Remuneratia autorilor rapoartelor de analiza nu este in niciun fel influentata de recomandarile exprimate in cadrul acestora.

Banca Transilvania, angajatii sau colaboratorii sai sau ai subsidiarelor sale pot avea expunere pe orice instrument financiar analizat in raport.

Reproducerea totala sau partiala a acestui raport este permisa doar prin mentionarea sursei.

Arhiva rapoartelor de analiza emise de Banca Transilvania/subsidiarele sale poate fi consultata accesand link-ul urmator: [www.bancatransilvania.ro/rapoarte-de-analiza/](http://www.bancatransilvania.ro/rapoarte-de-analiza/).